



Het tussenhuis van Janneke en Ric staat in de Utrechtse Dichterswijk. Een bananenplant filtert het licht in de erker aan de straatkant. De eettafel is een ontwerp van de architecten Paul Noordijk en Mark Mutsaers. Lamp Vetro van Made.

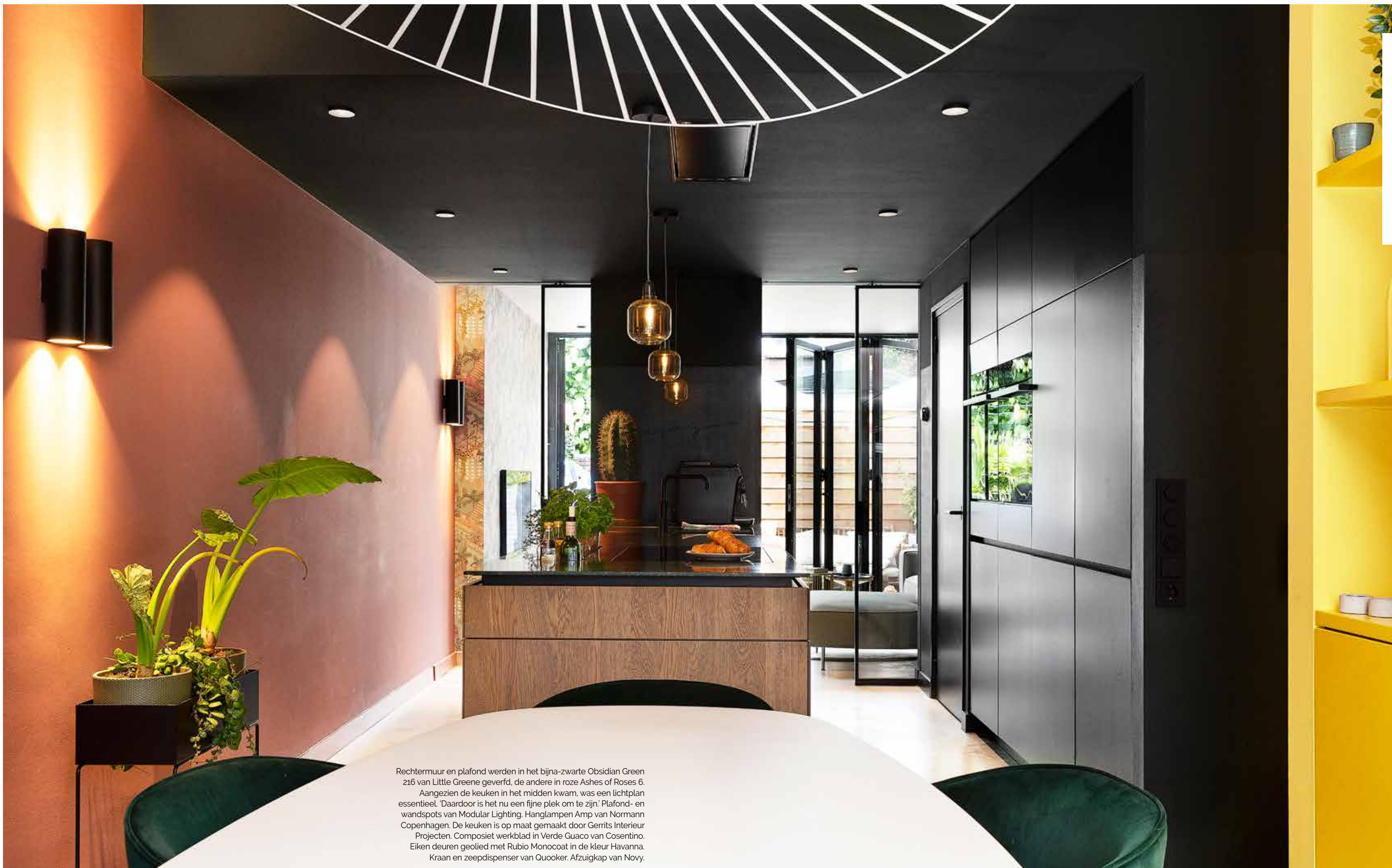
durfpaalet

Wat als je met drie opgroeiende kinderen uit het perfecte huis barst? Dan ga je op zoek naar de ideale architecten, ontdekten Janneke Koppelmans en Ric Houwen – in hun geval Paul Noordijk en Mark Mutsaers. Nu wonen ze in de perfecte 'vernieuwbouw', waar roze, geel en donkergroen elkaar in balans houden.

PRODUCTIE, STYLING & TEKST **EMMY VAN DANTZIG** FOTOGRAFIE **JANSJE KLAZINGA**

Zitten en eten werden losgekoppeld in dit huis, waar de keuken nu in het midden zit. Tafel Lino van Houtmerk. Kuipstoelen Sien van Wood. Vazen van Hübsch en Imperfect Design. Vogel van Normann Copenhagen. Hanglamp Vertigo van Petite Friture. Wandkleed Sato van Linie Design. Theelichten aan de muur van Bolia. Verf van Little Greene: geel Mr. David 47, roze Ashes of Roses 6, erker China Clay Dark 179.





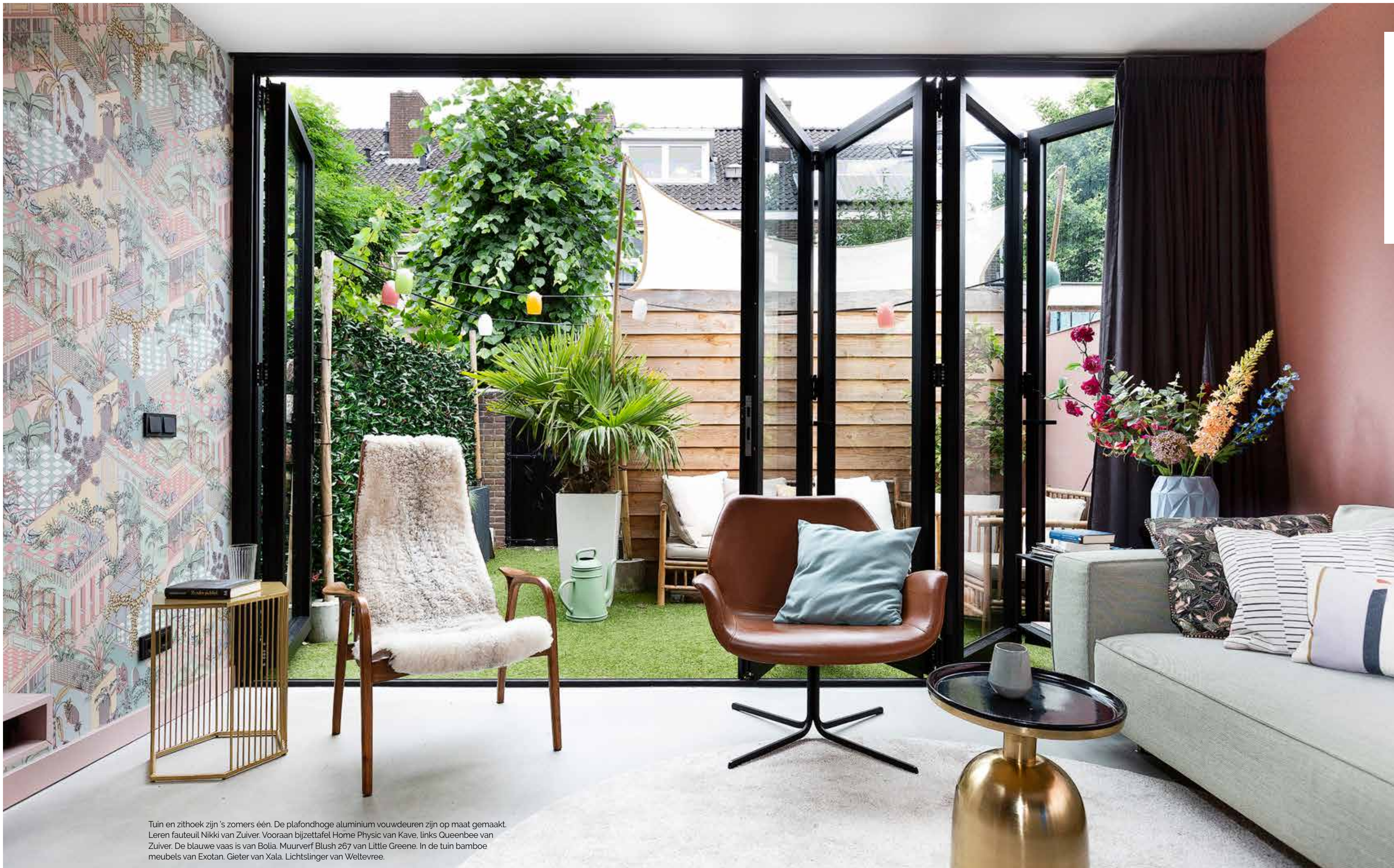
Rechtermuur en plafond werden in het bijna-zwarte Obsidian Green 216 van Little Greene geleverd, de andere in roze Ashes of Roses 6. Aangezien de keuken in het midden kwam, was een lichtplan essentieel. 'Daardoor is het nu een fijne plek om te zijn.' Plafond- en wandspots van Modular Lighting. Hanglampen Amp van Normann Copenhagen. De keuken is op maat gemaakt door Gerrits Interieur Projecten. Compositie werkblad in Verde Guaco van Cosentino. Eiken deuren geolied met Rubio Monocoat in de kleur Havanna. Kraan en zeepdispenser van Quooker. Afzuigkap van Novy.



'We wilden het zo puberproof mogelijk maken, zodat we jaren vooruit konden'



Bank 7780 van Gelderland, kussens Fest Amsterdam en Sissy-Boy. Fauteuil Lamino van Yngve Ekström voor Swedese. Wandlamp Pegg van LaForma. **LINKS** De stalen schuifdeuren tussen keuken en zithoek houden de zichtlijnen open. In behang Miami van Cole & Son komen alle gebruikte kleuren samen. Op de hele benedenverdieping ligt een vloer van gevulderd beton (Beton Midden Nederland). Barkrukken About a stool van Hay.



Tuin en zithoek zijn 's zomers één. De plafondhoge aluminium vouwdeuren zijn op maat gemaakt. Leren fauteuil Nikki van Zuiver. Vooraan bijzettafel Home Physic van Kave, links Queenbee van Zuiver. De blauwe vaas is van Bolia. Muurverf Blush 267 van Little Greene. In de tuin bamboe meubels van Exotan. Gieter van Xala. Lichtslinger van Weltevree.



Janneke Koppelmans en Ric Houwen hadden geluk. Een huis in de Utrechtse Dichterswijk was in 2006 ook al niet makkelijk te vinden. Het pand dat ze er op het oog hadden, bleek zonder dat ze het wisten van een oud-collega te zijn. Zodoende kwam de gunfactor om de hoek kijken, en werd de koop al snel gesloten. Het stel werd eigenaar van een flink jaren 30-huis in een van de leukste wijken van de stad. Wel moest er nog een en ander worden aangepast: het kleurenpalet van kikkergroen, zalmroze en hemelsblauw was niet helemaal wat ze voor ogen hadden. Wie had kunnen vermoeden dat hetzelfde huis tien jaar later opnieuw in een gedurfd kleurenpalet zou worden ondergedompeld?

KOKEN, ETEN EN MEER

Toen het huis door hun drie opgroeiende kinderen uit zijn voegen dreigde te barsten, besloot het stel rigoureus te verbouwen. Janneke: 'We wilden het zo puberproof mogelijk maken, zodat we jaren vooruit konden. Daarnaast wilde ik verrast worden. Ik vind dat je na een verbouwing goed moet kunnen zien dat er iets nieuws is toegevoegd aan een huis. Dat bereik je niet door alleen een andere keuken neer te zetten.' Al gauw werd duidelijk dat (interieur)architecten Paul Noordijk en Mark Mutsaers de beste vertaalslag van hun wensen kon maken. 'Een verbouwing is een kwestie van een goede structuur bedenken. Wat is het belangrijkste voor een gezin? Doorgaans is dat koken en eten. In het huis van Janneke en Ric zijn we daarmee gaan schuiven,' zegt Paul. 'Voor ons werd vrij snel duidelijk dat we het meest uit het huis konden halen door de keuken in het midden te plaatsen. In dat proces hebben we de bewoners heel systematisch meegenomen. Wat gebeurt er als je het gebruik van de verschillende ruimtes husselt? Waar je op de bank zit en waar gegeten wordt, dat hoeft niet per se met elkaar verbonden te zijn. En Janneke en Ric wilden heel graag bij de tuin zitten.' De keuken vormt nu de overgangszone tussen woonkamer en eetkamer, ook dankzij het verlaagde donkergroene plafond. Mark: 'Een aluminium vouwpui die de woonkamer van de tuin scheidt, zorgt in de zomer voor maximale zitruimte en in de winter heb je een geborgen tuin. De oude trap naar zolder is weggehaald. Door een andere trap te plaatsen is de zolder echt een volwaardige verdieping geworden, met ruimte voor een kinderbadkamer.'

VAN HET WIT AFSTAPPEN

Gaandeweg werd het koppel steeds enthousiaster. Janneke: 'Zo'n gewaagd plan doorvoeren, heeft ook

met lef te maken. We stapten van het wit af en kozen voor kleur. Hoewel Ric aanvankelijk wel wat voorzigtiger was dan ik. Bij hem begon het grote loslaten met de keuze voor het heftige behang in de zithoek. Dat is zo gaaf, zei hij, alle kleuren komen erin samen.' De basiskleuren in huis bestaan uit oudroze, geel, zwart en groen, die prachtig combineren met de kleikleur die vanuit de gang het hele trappenhuis is doorgetrokken. Janneke: 'Die tint kleurt met de overige verftinten mee. De ene keer lijkt hij wat meer roze, de andere keer meer beige.'

KEUKENKEUS

Over het ontwerp van de keuken, die een centrale plaats kreeg, is goed nagedacht. Martijn Gerrits van Gerrits Interieurprojecten begeleidde het stel in het maken van de juiste keuzes. Alles was erop gericht om de ruimte speels en praktisch te maken. Zo is er een uitsparing in het werkblad voor fruit en kruidenpotten. Janneke: 'De keuken is drie keer zo groot als voorheen. Vooral de bar heeft echt een samenkomstfunctie, daar



zitten de kinderen te ontbijten. Zodra er iemand binnenkomt, staan en zitten we rond de bar. Het is nu ook de plek waar ik zit te werken.' Paul en Mark dachten overall over mee, zo ook het lichtplan voor het huis. Janneke: 'Juist het licht ervoor zorgt dat de keuken een fijne plek is om te zijn.' De architecten raadden een vloer van gevulderd beton aan. Janneke: 'Die zorgt voor een doorleefd gevoel, wat past bij een gezin met drie kinderen en een hond.'

Ook de rest bevat: 'Toen de eerste kleuren verf waren aangebracht, werd het spannend. Ik dacht: komt dit wel goed? Maar Paul en Mark zagen dat het groen een extra laag nodig had. Juist dat finetunen van de kleuren bleek van wezenlijk belang.'

DURF

Janneke en Ric hadden naar eigen zeggen de nieuwe indeling nooit zelf kunnen bedenken. Het was een vondst van de architecten om de gang weg te halen op de benedenverdieping en de achterwand van de keuken te gebruiken voor de trap. Het stel koos ervoor om – 'als we het dan toch grondig zouden aanpakken' – ook al het meubilair te vervangen. 'Alleen de bank was een eigen keus,' zegt Janneke lachend. 'Die vonden we allebei zo mooi. We gingen er maar vanuit dat Mark en Paul daar wel omheen konden adviseren. Hun kracht zit echt in begeleiding en samenwerking. Maar natuurlijk zijn wij zelf degenen die het allemaal hebben aangedurfd. Daar ben ik trots op.'

markmutsaers.com, paulnoordijk.nl

Ric, Janneke en de kinderen op de Gelderland-bank die ze zelf uitzochten. Zwenklamp Swivel van Functionals. **LINKS** Het verlaagde plafond in diepgroen geeft intimiteit aan de keuken en doorbreekt de lengte van de pijpenla. Plafondwasemkap van Novy, Hanglampen van Normann Copenhagen. Dubbele ovens van Bosch.



'Waar je op de bank zit en waar gegeten wordt, hoeft niet per se met elkaar verbonden te zijn'



De plantenbak van Ferm Living markeert de overgang tussen koken en eten. **LINKS** Onder de op maat gemaakte eettafel ligt een Hongaars kleed dat Ric en Janneke meenamen uit Berlijn. Asymmetrische tafel Lino van Houtmerk. Stoelen Sien van Wood. Hanglamp Vertigo van Petite Friture. Staande lamp van Made. Vaas van Imperfect Design. De gele kast is ook door keukenspecialist Gerrits gemaakt.

'Afstappen van het wit, kiezen voor kleur: we zagen van begin af aan de toegevoegde waarde'



Klassieke tegels van 10 x 10 cm krijgen tegenwicht van vloertegels van 30 x 30 cm in olijfgroen, beide van Mosa. De spot van Modular Lighting is spatwaterbestendig. Douchevloer Stone van Axel. Regendouche van Bongio. Wastafelkraan van Ben Lavion. **RECHTS** Alle slaapkamers kregen een andere kleur. Deze is geveerd in Pleat 280 van Little Greene. Inbouwkasten op maat gemaakt door Gerrits. Passpiegel van Kwantum. Kruk van Houtenkrukjes. Gele lamp Jak van Made. Dekbedovetrek van Essenza.

